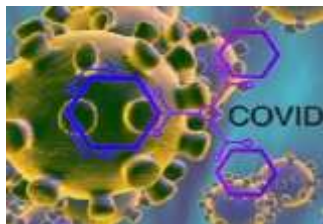


ПРЕВЕНТИВНЕ МЕРЕ И ПОСТУПЦИ У ФУНКЦИЈИ СПРЕЧАВАЊА ШИРЕЊА ЗАРАЗНЕ БОЛЕСТИ КОВИД-19 ИЗАЗВАНЕ ВИРУСОМ САРС-КОВ-2 СА ЦИЉЕМ ЗАШТИТЕ ЗДРАВЉА И БЕЗБЕДНОСТИ ДЕЦЕ И ЗАПОСЛЕНИХ

1. Општи појмови о заразној болести КОВИД -19



Нови Коронавирус, Светска Здравствена Организација (СЗО) назвала је 2019-н CoV, где "n" означава новост, а „CoV“ је скраћеница за Коронавирус, који припада истој групи као „САРС“. Вирус изазива тешки акутни респираторни синдром попут "САРС", али се КОВИД-19 ипак разликује од "САРС".

Извор инфекције

До сада виђени извори инфекције су углавном заражени људи који носе вирус. Асимптоматска инфекција такође може бити извор инфекције.

Начин преношења



Постоје два главна начина преноса вируса: респираторни и контактни. Респираторне капљице настају када заражена особа кашље или кија. Свака особа која је у блиском контакту са неким ко има респираторне симптоме (на пример, кијање, кашаљ) је у ризику од излагања потенцијално заразним респираторним капљицама. Капљице такође могу доспети на површине на којима би вирус могао да опстане. На тај начин, непосредно окружење заражених појединаца може послужити као извор преноса (познат као контактни пренос).

Осетљива популација

Општа маса је подложна инфекцији. Инфекције код старијих људи и оних са хроничним основним болестима су најчешће тешке, а деца и новорођенчад су такође развили симптоме, али не са тешким клиничким сликама.

Симптоми

Јављају се симптоми попут:

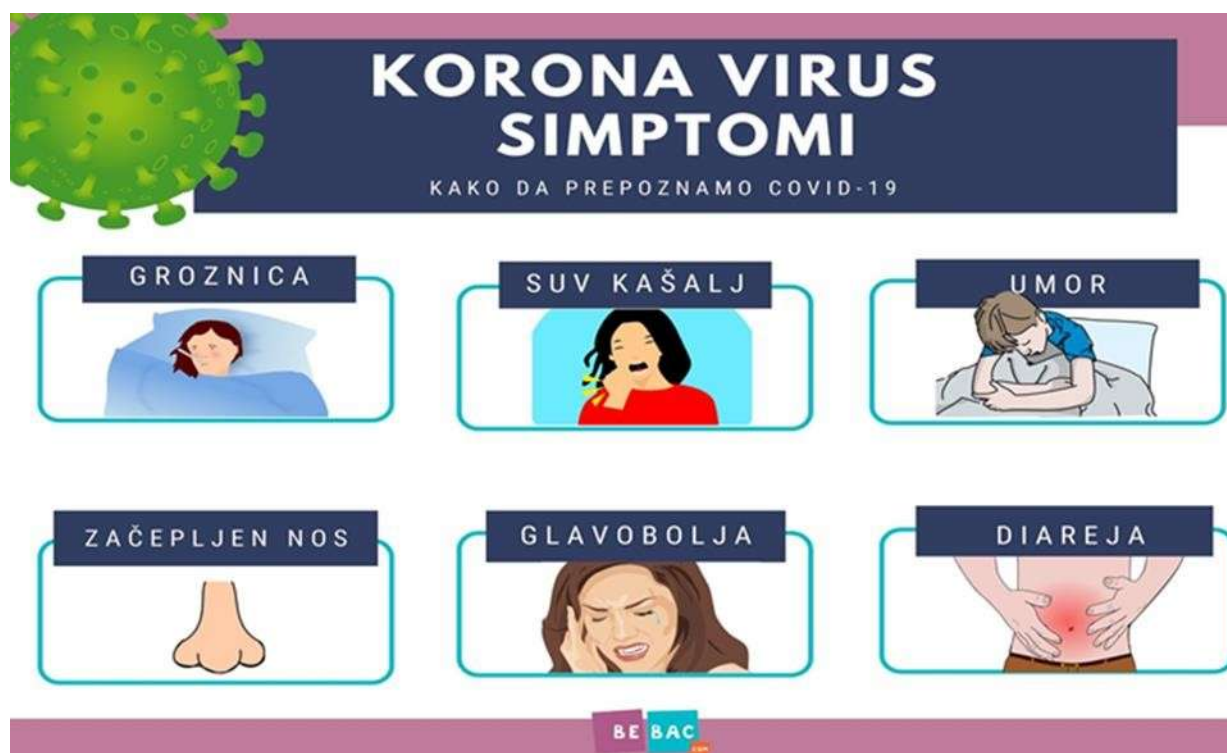
- главобоље,
- цурења из носа,
- високе телесне температуре (преко 38°Ц),
- грознице,
- јаког кашља,
- запаљења грла и
- отежаног дисања.

У тежим случајевима инфекције, може доћи до:

- упале плућа,
- јаког акутног респираторног синдрома. А у појединим случајевима долази до:
- отказивања бубрега и
- смрти.

Главни симптоми су грозница, умор и сув кашаљ. Мало је пацијената са симптомима као што су зачепљеност носа, цурење носа и пролив. Неки пацијенти показују само ниску температуру, благи умор, итд. Тешки пацијенти често имају потешкоће са дахом након једне недеље инфекције.

Слика 1.4: Коронавирус симптоми



Период инкубације

Период инкубације је 1 до 14 дана, углавном 3 до 7 дана.

Прогноза болести

Већина пацијената има добру прогнозу, а одређени број пацијената, углавном старији или они са хроничним обољењима, може да буде критично болесно.

Лечење

Ефикасни лекови су у фази развоја и нема ефикасних антивирусних метода. За овај вирус тренутно не постоји вакцина.

2. Примена превентивних мера за спречавање ширења заразне болести КОВИД-19 изазване вирусом САРС-КОВ-2 за време обављања послова

Опште превентивне мере

Како би се умањио ризик од инфекције и ширења заразе, потребно је примењивати следеће опште превентивне мере и препоруке на нивоу целе организације:

- Обезбедити да сви запослени уколико имају симптоме који указују на ЦОВИД - 19 не долазе на посао, већ да се одмах повуку у самоизолацију.
- Обавезно је да се ове особе у тим случајевима одмах јаве свом непосредном руководиоцу и изабраном лекару и епидемиологу у Институт за јавно здравље у месту становања и даље поступају по њиховим инструкцијама.
- Кијање и кашљање обављати на правилан начин, покрити нос и уста маском, код кашљања и кијања поставити унутрашњу страну лакта или папирну марамицу која мора одмах да се баци у канту. Лица која у току рада на послу почну да кашљу и/или кијају одмах треба да се упуте кући.
- Пре уласка у пословни простор, обавезна је дезинфекција обуће.
- За све запослене обезбедити средство за дезинфекцију руку.
- Избегавати блиске контакте, посебно са особама које имају симптоме прехладе и грипа, односно омогућити минималну дистанцу од друге особе најмање 2 м.
- Често прање руку, топлом водом и сапуном, минимум 20 секунди, посебно након „ризичног“ контакта.
- У недостатку воде и сапуна, користити дезинфекциона средства за руке са садржајем минимум 70 % алкохола.
- Избегавати додиривање уста, носа и очију, осим марамицом и чистим рукама.
- Повремено умивање чистим рукама и испирање уста топлом водом, чајем, 3% Хидрогеном или средствима за оралну хигијену.
- Чишћење и дезинфекција радних површина, пре свега радних столова, тастатура, мишева, телефона, канцеларијског прибора итд.
- Често проветравање канцеларија и пословних просторија.
- Уносити довољно течности и витамина, редовни оброци и спавање (одржавање имунитета).
- Останите код куће за време забране рада и кретања у време полицијског сата. Поштујте савете епидемиолога и лекара који свакодневно апелују на целокупно становништво да поштује мере превенције и остане код куће. Стриктно поштовање ове мере ће успорити ширење вируса.



Посебне превентивне мере

- Запосленима на дневном нивоу обезбедити коришћење средстава за основну хигијену и заштиту (топлу воду и сапун, средства за дезинфекцију руку и радних површина, заштитне маске и рукавице);
- Обезбедити одговарајућа средства за дезинфекцију у свакој радној просторији.
- На зиду поред лавабоа поставити пластифицирано Упутство за правилно прање руку.
- За све запослене обезбедити средства и опрему за личну заштиту: заштитне маске (платнене и хируршке), заштитне рукавице.
- Средства за дезинфекцију која треба користити: Алкохол 70%, Асепсол 1%, Средство за дезинфекцију на бази натриум хипоцхлорите 4,8 г на 100 г (састав: мање од 5% избељивача на бази хлора, нејонских тензида, сапун, парфем).
- На локацијама послодавца, где је то могуће, а због протока већег броја запослених, увести обавезу мерења телесне температуре, безконтактним топломером. Мерење температуре се врши на улазима у објекте од стране радника физичког обезбеђења/лица задужених за ове послове. Лица која врше бесконтактно мерење температуре, морају бити опремљена заштитним маскама, заштитним наочарима/визиром, заштитним рукавицама.
- Забрањује се наручивање и достава хране запосленима. Уместо тога даје се препорука запосленима да доносе готову храну у произвођачкој амбалажи, или суву храну припремљену код куће.
- У циљу превенције ширења вируса, запосленима у складу са могућностима и природом посла, обезбедити рад од куће.
- У циљу превенције ширења вируса, свести боравак на терену на минимум, као и кретања, осим у изнимним ситуацијама (уз адекватну расподелу дезинфекционих средстава, маске и рукавица ради личне заштите од заразне болести).

- Запослени који обављају рад на терену увек одржавати дистанцу од других лица најмање 2,0м.
- Идентификовати ризичне категорије међу запосленима (старији од 65 година, запослени са хроничним обољењима, мајке деце до 12 година уколико други родитељ има радну обавезу) и у складу са препорукама запосленима омогућити рад од куће.
- Пратити информације и препоруке путем доступних, званичних извора информисања.
- У случају да се у просторијама задеси особа (запослени/пословни партнер/посетилац) са симптомима налик прехлади или грипу, а не понаша се у складу са мерама опште превенције, треба да се са дозвољене дистанце упозори од стране запослених.
- Ако особа не послуша упозорење треба позвати ”обезбеђење/полицију” (ако је присутно обезбеђење, а ако не, онда полицију, уз услов да су опремљени заштитним маскама и рукавицама).
- Уколико се у пословним просторијама задеси особа (запослени/пословни партнер/посетилац) којој се стање налик прехлади или грипу нагло погорша, потребно ју је на безбедан начин изоловати и позвати хитну медицинску службу.
- У случају да дође до сумње да је запослени инфициран “коронавирусом” и буде упућен у “самоизолацију” (својевољно или по предлогу лекара), потребно је да обезбеди медицинску потврду (лекарско уверење) да је по овом основу одсуствовао.

Напомена одговорности: Апеловати на запослене да дату ситуацију не злоупотребљавају, с обзиром да се на тај начин систем под релативним притиском додатно оптерећује на штету заједнице.

- Свести на минимум све активности екстерних добављача услуга (сервисери, одржавање, испитивања опрема и инсталација, ревизија и сл.), односно боравак и долазак екстерних лица у пословни простор без преке потребе.
- Обуставити организовање лекарских прегледа запослених (преглед вида, рад ноћу и сл.), интерних и ек-терних обука и тренинга где се сакупља више лица истовремено у директном контакту.
- Запослени који у току рада раде са другим лицима, долазе у контакт са другим лицима (на терену, шалтеру и сл.) морају увек користити заштитне рукавице, заштитне маске, уз стално одржавање минималне дистанце од 2,0 м. Избегавати контакте са лицима која исказују симптоме инфекције (кашаљ, кијање и сл.).
- Уколико је потребно извршити оверу екстерних докумената (потписивање и сл.), то обављати тако да се увек одржава минимална дистанца између лица од 2,0 м, не користити исте оловке. Обавезна је употреба заштитних рукавица и заштитне маске. У затвореној просторији не би требало да борави истовремено више од 4-5 особа.
- Омогућити стално природно проветравање радног простора на местима где је то могуће.
- У току рада не носити наките, сатове и наруквице јер то повећава ризик од преноса инфекција и отежава правилно и безбедно прање руку.
- У току рада обавезно је везивање косе.
- За време рада, руке прати што чешће, сапуном, минимум 20 секунди у складу са упутством за правилно прање руку.
- Користити 70 % Алкохол за дезинфекцију.

- Поставити отираче на улазу у пословни простор (на локацијама где је то могуће) натопљене дезинфекционим средством (раствор Натријум хипохлората). Уколико то није могуће, обезбедити назувице за обућу, која ће се након коришћења и изласка из простора бацати у одговарајућу канту са кесом, а канте се редовно празнити.
- Редовно дезинфиковати кваке улазних врата.
- Лица задужена за одржавање хигијене простора активно укључити у спровођење безбедносно - хигијенских мера (повећати број радних сати или увести додатне термине). Лица која обављају ове послове морају бити опремљена заштитним рукавицама, маскама, радном одећом (мантил и сл.)
- Личну одећу држати одвојену од службене/заштитне одеће и опреме.
- Након санитације просторија потребно их је добро проветрити.
- Мере санитације радних и помоћних просторија примењивати пре почетка рада, у прекидима рада, а у току рада (препоручљиво на свака 2х) и на крају радне смене.
- У циљу подизања нивоа опште хигијене, службену одећу користити само један дан и на крају рада је одмах опрати под високом температуром и након тога просушити пеглањем.
- Уколико дође до несташице маски, код коришћења платнених маски, исте на крају рада је могуће опрати на највишој температури прања (95°Ц, нормалан процес) и након тога просушити је пеглањем са највишом температуром плоче (150°Ц).
- Екстерна лица (посетиоци, клијенти и сл.), док се налазе у пословном простору, морају све време да носе заштитну опрему (маску и рукавице).
- За све случајеве који се појаве у току рада, а индикују на зараженост вирусом, одмах се јавити непосредном руководиоцу и поступати по општем упутству Реаговање у случају сумње да је запослени заражен КОВИД – 19.
- Радне смене организовати тако да се запослени из смена не мешају тј. не преклапају.

Хигијенско - санитарне мере за време трајања ванредне ситуације

- За време трајања ванредне ситуације се морају обезбедити услови да хигијена буде на завидно високом нивоу.
- Свест појединца о томе сада мора бити на високом нивоу.
- Свака инфекција не значи опасност по живот, али се мора размишљати да за некога и најмања инфекција може бити кобна.
- Хигијенско - санитарним мерама утврђује се начин одржавања хигијене и објеката, радног простора, опреме и прибора, радних површина, радне одеће, као и личне хигијене запослених. Мере су обавезујуће за све запослене код послодавца.

Интерна хигијена

Мора се радити на подизању свести о значају интерне хигијене која обухвата организацију и контролу:

- стања и чистоће свих радних површина,
- хигијене санитарних просторија,
- хигијене амбалажних материјала и површина са којима запослени/друга лица долазе у контакт,
- чувања и употребе хемикалија.

Интерну хигијену спроводити према следећим упутствима:

- Радни дан треба започети са природним проветравањем радног простора, отварањем врата и прозора (тамо где је то могуће).
- Свакодневно, пре почетка рада запослени мора пребрисати (дезинфиковати) радне површине са којима долази у контакт као и опрему коју ће користити.

- За све запослене који раде у канцеларији важно је да се свакодневно дезинфикују радни столови, телефони, тастатуре и “миш”, хефталнице, бушилице, хемијске оловке.
- У свакој смени у којој се организује рад мора се обезбедити да се чисти под и санитарни чвор. Подови се перу водом и раствором Натријум хипохлорита (у кућној хемији Доместос, Варикина...).
- Најмање једанпут у свакој смени се организује и дезинфекција ових површина. Крупне чврсте честице се физички отклањају са пода, опреме и радних површина чим се ту нађу.
- Забрањено је гомилање отпада, посебно хране.
- Канте са комуналним отпадом се морају редовно празнити сваки дан.



Радне површине, чаше и друга опрема

- Смањите кување кафе и чаја на минимум.
 - За време пандемије не користите заједничке чаше, шоље, есцајг.
 - Одмах након употребе свако од запослених је у обавези да све што је користио одмах и опере и склони.
 - За прање чаша, шоља и других посуда и опреме који се користе за припрему топлих и хладних напитака се користи чиста топла вода и детергент.
- Препоручује се употреба воде за пиће из јавног водовода. Уколико се користи вода из апарата, неходна је редовна дезинфекција свих славина, ручица и делова који се хватају или притискају при пуњењу чаша. Исто се односи на апарате за кафу или „вендинг“ машине. Све површине је неопходно редовно опрати (минимално једном на дан) и дезинфиковати све површине које се додирују при куповини напитака или хране.

Хигијенско одржавање рачунарске опреме и мобилних телефона



- Пре употребе рачунару дезинфикује тастатуру, миш и подлогу за миш 70% Алкохолом.
- Након употребе рачунарске опреме поновите исти поступак
- Мобилни телефон је иначе медиј на ком се концентрише највећи број штетних микророрганизама. Обришите га са свих страна више пута у току дана 70% Алкохолом.
- Фиксне телефоне дезинфиковати више пута у току дана истим поступком, а нарочито телефонску слушалицу.

Хигијенске мере приликом рада са папирним документима

- У току рада са папирном документацијом обавезна је употреба заштитних рукавица и заштитне маске
- Поставити засебан радни сто/пулт за пријем/отпрему документаије
- Пријем документације вршити тако да лице које доноси документацију исту одложи на радни сто/пулт, након тога преузети документацију водећи рачуна да се увек одржава минимална дистанца између 2 лица од 2,0м
- Водити рачуна да екстерна лица не улазе без потребе у пословни простор, а ако је то потребно, дозволити улазак само до излазних врата
- Код потписивања докумената (отпремнице, пријемнице и сл.) захтевати од лица којем је потребно потписати одређени документ да одржава дистанцу од најмање 2,0 м
- Водити рачуна да за столом буде увек највише једна особа у исто време
- Потписивање, као и држање документа се врши уз коришћење заштитних рукавица и заштитне маске
- Запослени и посетиоци не смеју користити исту оловку за потписивање докумената.
- Након потписивања запослени се удаљава од стола, а потписана документа преузима екстерно лице одржавајући међусобну дистанцу од најмање 2м
- Отварање пристиглих паковања/коверти вршити за столом намењеном за манипулацију документацијом
- Коверат/амбалажу уколико није потребна, бацити у канту са осталим отпадом
- Пристиглу документацију одлагати на одговарајућа места где није могућ приступ свим лицима, тако да се обезбеди да та документација “одстоји” без дирања што дужи период могуће како би се потенцијалне честичке вируса елиминисале
- Папирна документа одлагати у пластичне фолије, водећи рачуна да се спољни део фолије не контаминира, као ни регистратори за одлагање
- Регистраторе и фолије по потреби дезинфиковати дезинфекционим средствима
- Након манипулације документацијом, поготову екстерном документацијом обавезно опрати руке у складу са упутствима за правилно прање руку. Не додиривати никада лице рукама (уста, нос, очи и др.).
- Редовно дезинфиковати сто који се користи за потписивање, као и оловке које се користе за потписивање.

Хигијена запослених

- Радна одећа запослених мора да буде уредна и чиста.
- Радну одећу коју сте носили, после скидања ставите у кесу и однесите на прање.
- Препорука је да у прашак за веш додате кашику соде бикарбоне.
- Нарочито је важна хигијена руку.
- Руке треба прати топлом текућом водом и сапуном. Руке се морају прати што чешће, а обавезно пре почетка рада, пре припреме и конзумирања хране, у сваком тренутку када се запрљају или контаминирају, после употребе тоалета, и посебно често приликом рада са пацијентима.
- Нокти морају бити чисти и уредно подрезани, а на рукама се не сме носити прстење ни други накит.

PRAVILNO PRANJE RUKU



Заштитне рукавице



Заштитне рукавице штите од директног контакта са прљавим и инфицираним површинама само ако се правилно користе.

- Ако са њима додирујете контаминирани површине, а затим телефон, оловку, своје одело, лице, алат, онда оне не могу да спрече пренос инфекције.
- И када носите рукавице, перите руке са рукавицама.
- Рукавицама преносите инфекцију на све површине које додирујете.
- Отварајте врата ако је могуће без додиривања кваке (лактом), врата гурните телом, ногом, светло палите лактом, надлактицом.
- Свако смањење контакта даје шансу да се смањи пренос инфекције.

Заштитне маске



- Заштитне маске морају да носе сви који оставрују блиски контакт са другим особама.
- Није свака респираторна инфекција изазавна корона вирусом, али свако слабљење имунитета за некога може бити кобно.
- Заштитне маске штите вас од директног удисања инфективног агенса само ако их правилно користите.
- Једна маска се може користити само док се не овлажи.
- Маска која се скине више се не може враћати на лице и поново користити, осим платнене која се може опрати откувавањем.
- Заштитна маска се не сме одлагати на радне површине, у џеп, остављати да виси око врата. Тако и сама постаје извор инфекције.

Хигијена тоалета



- Тоалети се морају више пута у току смене чистити и дезинфиковати уз употребу средстава за дезинфекцију.
- У тоалетима су обезбеђени лавабои са хигијенски исправном топлим и хладном водом, као и средства за прање руку и папирни убриси за брисање.
- У сваку канту се морају поставити кесе.
- Кесе се не смеју препуњавати и морају се редовно мењати.
- Кесе које се бацају се морају везати и одложити у контејнер са комуналним отпадом.
- Забрањено је коришћење заједничких крпа и пешкира.
- Користити папирне убрисе за присање руку, искоришћење убрисе одмах одложити у канту.

Заштита од преноса инфекције директним контактом



- Забрањено је руковање, грљење и љубљење при сусретима.
- Сведите физички контакт са свима на минимум.
- Не додирујте нос, очи, уста, лице пре него што добро оперете руке.
- Не користите платнене марамице за брисање носа.
- Не остављајте папирне марамице на сто и друге радне површине.
- Обезбедите да у једној просторији борави што мање људи, а највише 5.
- Све послове који се могу обављати од куће, организујте како би се смањила могућност преноса инфекције.
- Увек када је потребно руковати са чврстим предметима и амбалажом, дезинфикујте их 70% Алкохолом.

Поступак правилне примене личних заштитних средстава у заштити запослених од КОВИД - 19

- Само постојање личне заштитне опреме није довољно за спречавање инфекције запослених коронавирусом.
- Лична заштитна опрема може бити извор инфекције код неправилне употребе.
- Од кључног значаја је правилна употреба личне заштитне опреме, односно увежбаност при њеном стављању и скидању.

Редослед елемената правилне примене средстава и опреме за личну заштиту

1. Обавити хигијену руку.
2. Ставити заштитну маску.
3. Ставити заштитне наочаре / Визир – уколико се користе (само уколико су претходно дезинфиковани).
4. Навући рукавице.

Заштитну маску фиксирати на следећи начин:

- Преко носа, уста и браде.
- Фиксирати маску у корену носа.
- Везати је на потиљку и врату.
- Проверити да ли маска добро приања уз лице.
- Маска се замењује када постане влажна.
- Платнена маска је за виšekратну употребу. Већ коришћена маска се искувава на температури 95°C/у машини или у кухињској посуди/. Након искувавања и сушења, маска се пегла и спремна је за поновно коришћење.



Правилно коришћење визира (уколико се користи) обухвата следеће принципе:

- Коса уколико је дуга, мора да буде везана/покупљена.
- Ставити визир који штити од прскања телесних течности/респираторног секрета,
- или ставити заштитне наочаре.



Правилно коришћење заштитних рукавица:

- Нокти на рукама треба да су исечени на кратко.
- Док су вам рукавице на рукама никако не додирујте лице и немојте везивати маске рукавицама којима сте већ додиривали површине око себе.
- С'обзиром да нисте у могућности да мењате рукавице после сваког контакта са новцем и пацијентом, рукавице испрскајте 70% алкохолом.



Правилно поступање са искоришћеним средствима за личну заштиту:

- Употребљене маске и рукавице, као и искоришћене убрбусе који се користе за дезинфекцију радних површина бацати у посебну кесу за ову врсту отпада која се налази на одвојеном месту.
- Употребљене визире/ наочаре
- (уколико се користе) дезинфиковати на следећи начин:
 - испрскати све површине визира 70% алкохолом уз помоћ боце са распршивачем,
 - пребрисати папирним убрбусом или оставити да се самостално осуши,
 - сваки запослени дезинфикује визир на крају своје смене,
 - сваки запослени дезинфикује визир на почетку своје јутарње смене,
 - обавезно опрати руке на крају процеса дезинфекције.



Правилна дезинфекција радних површина обухвата следеће поступке:

- 70 % алкохол је прва препорука за дезинфекцију свих површина.
- Испрскати површине и пребрисати их папирним убрбусом или оставити површину да се самостално осуши.
- Алкохол користити за дезинфекцију свих површина са којима су запослени највише у контакту, а посебно пре замене смена.
- За време дезинфиковања површина користити заштитне рукавице!
- На овај начин најбоље чувамо своје здравље и одржавамо неопходну хигијену.



Реаговање у случају сумње да је запослени заражен КОВИД - 19

Појавом првих симптома потребно је:

- уколико приметите било који симптом болести, потребно је да контактирате број телефона епидемиолога за ваш град (место у ком живите),
- консултовати лекара, телефонски или одласком у најближу амбуланту,
- колико је могуће ограничити контакт са здравим особама („самоизолација“, док се не утврди узрок симптома),
- спречити ширење капљица респираторног тракта приликом кијања и кашљања (користити мараму за једнократну употребу, односно кијање у надлактицу).
- не долазити на посао уколико се код вас јаве типични симптоми као што су грозница, кашаљ или потешкоће са дисањем.

Ако сумњате да сте заражени вирусом, о томе одмах обавестите:

- послодавца преко непосредног руководиоца,
- колеге у канцеларији,
- особу задужену за људске ресурсе,
- све људе са којима сте комуницирали,
- вашег лекара/дежурног епидемиолога.

Списак установа и дежурних телефона за ближе информације у вези са КОВИД -19

- Код првих симптома, не чекајте! Одмах уђите у поступак самоизолације, јавите се телефоном свом изабраном лекару и епидемиологу у Институту за јавно здравље у Вашем месту становања.

Реаговање у случају сумње да је запослени заражен КОВИД - 19

Појавом првих симптома потребно је:

- уколико приметите било који симптом болести, потребно је да контактирате број телефона епидемиолога за ваш град (место у ком живите),
- консултовати лекара, телефонски или одласком у најближу амбуланту,
- колико је могуће ограничити контакт са здравим особама („самоизолација“, док се не утврди узрок симптома),
- спречити ширење капљица респираторног тракта приликом кијања и кашљања (користити марамицу за једнократну употребу, односно кијање у надлактицу).
- не долазити на посао уколико се код вас јаве типични симптоми као што су грозница, кашаљ или потешкоће са дисањем.
- Контакт центар – број телефона за све информације о КОВИД – 19: 19 819
- За ближе информације у вези са симптомима КОВИД - 19 можете контактирати број телефона
- 064 8945 235 (број који је отворило Министарство здравља),
- Институт за јавно здравље Србије "Др Милан Јовановић–Батут" (ул. Др Суботића бр. 5, 11000 Београд; Тел: 011 2684 566) или институте/заводе за јавно здравље на територији на којој боравите:
- Списак Дежурних епидемиолога - контакт телефони:
- Министарство здравља
- 064/89-45-235
- Институт за јавно здравље Србије Батут
- 011/26-84-566 од 8 до 22 часова
- 060/018-02-44 од 8 до 22 часова
- С обзиром на велику потребу грађана за информацијама у вези са новим Корона вирусом ЦОВИД-19, отворено је још десет дежурних телефонских бројева:
- 064 88 11 908
- 064 88 11 909
- 064 88 11 910
- 064 88 11 911
- 064 88 11 912
- 064 88 11 913
- 064 88 11 914
- 064 88 11 915
- 064 88 11 916
- 064 88 11 917

- Поред тога, отворено је и још десет дежурних телефонских линија које грађани могу добити позивањем броја телефона 011/2684566.

Задаци свих учесника у управљању ризиком од ширења болести КОВИД – 19 на нивоу целе организације

Задаци Директора/Одговорног лица код послодавца

- Обезбеђује запосленима рад на радном месту и у радној околини у којима су спроведене мере безбедности и здравља на раду у складу са Законом, стандардима, техничким прописима, Правилником о безбедности и здрављу на раду/Колективним уговором/Уговором о раду и Уредбама и Одлукама које су на снази за време трајања ванредне ситуације.
- Приликом организовања рада и радног процеса обезбеђује превентивне мере заштите живота и здравља запослених.
- Обезбеђује и одобрава потребна финансијска средства за примену превентивних мера.
- Одобрава Одлуке и препоруке штаба за ванредне ситуације и омогућава њихово спровођење.

Задаци Штаба за ванредне ситуације/лица задужених за планирање и организовање превентивних мера и поступака у време епидемије заразне болести КОВИД-19

Задаци штаба/одговорних лица су да:

- Врши планирање, организовање, вођење и контролу свих активности на спречавању ширења заразе КОВИД – 19.
- Одржава редовне састанке и прописује мере, додељује задатке и развија оперативне поступке.
- Врши мониторинг спровођења прописаних мера.
- Прати законску регулативу, упутства и препоруке надлежних органа, за време трајања ванредне ситуације.
- Разматра превентивне мере за:
 - смањење преноса заразе међу запосленима,
 - заштиту људи који су изложени већем ризику од штетних здравствених компликација,
 - одржавање (континуитет) пословних процеса и
 - минимизирање негативних ефеката на друге субјекте у њиховим ланцима снабдевања.

Задаци запослених

- Да се прилагоде и усвоје све организационе превентивне мере и санитарно – техничке превентивне мере, ради заштите свог здравља и здравља особа са којима су у блиском контакту.
- Да се упознају са свим превентивним мерама, општим и посебним, активно учествују у превенцији и спровођењу прописаних поступака, дају предлоге и указују на евентуалне пропусте.